



14 Aout 2017

Bulletin n°11_ août 2017

Bulletin de suivi décadaire de la campagne agricole 2017-2018



Situation au 10 août 2017

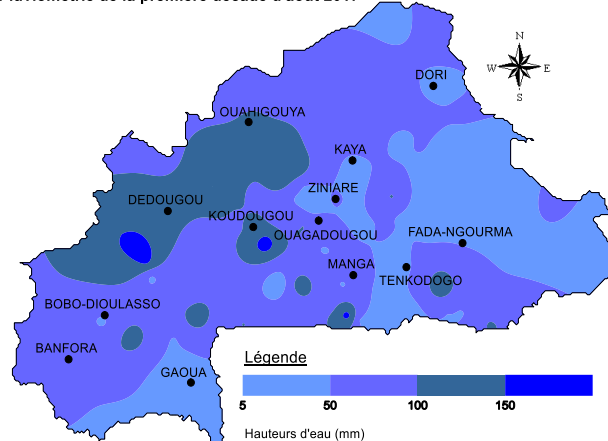
Sommaire :

1. Pluviométrie de la décade	1
2. Evolution du cumul pluviométrique au 10 août 2017	2
3. Physionomie de la campagne agricole	4
4. Situation alimentaire et nutritionnelle des ménages.....	7

1. Pluviométrie de la décade

Au cours de la première décade d'août, les hauteurs d'eau enregistrées sont comprises entre **7 mm** à Legmoin dans la région du Sud-Ouest, et **188 mm** en 6 jours à Sabou dans la région du Centre-Ouest. Les plus fortes hauteurs d'eau (supérieure à **100 mm**) ont été enregistrées dans les régions du Centre-Sud, du Centre-Est, du Nord du Centre-Ouest, de la Boucle du Mouhoun. Les plus faibles hauteurs d'eau (inférieure à **50 mm**) ont été enregistrées dans les régions de l'Est, du Sahel, du Sud-Ouest, et du Plateau-Central.

Pluviométrie de la première décade d'août 2017



Sources: IGB, DRAAH
Réalisation: DGPV/DDPA/SSE

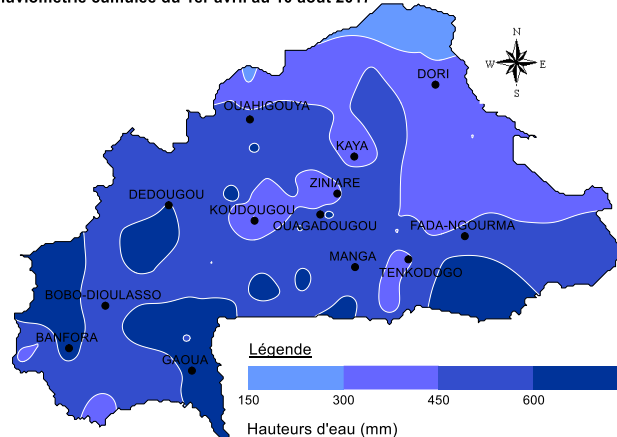
2. Evolution du cumul pluviométrique au 10 août 2017

Cumul pluviométrique au 10 août

Le cumul pluviométrique du 1^{er} avril au 10 août 2017 a varié entre **188,5 mm** en 17 jours à Oursi dans la région du Sahel et **911,6 mm** en 39 jours à Soudouguin dans la région du Centre-Est. La majeure partie du pays a enregistré des cumuls compris entre **450 et 600 mm** (carte ci-contre).

Les cumuls les plus élevés sont enregistrés dans les régions du Centre-Est, du Sud-Ouest, de la Boucle du Mouhoun, des Cascades et des Hauts-Bassins.

Pluviométrie cumulée du 1er avril au 10 août 2017

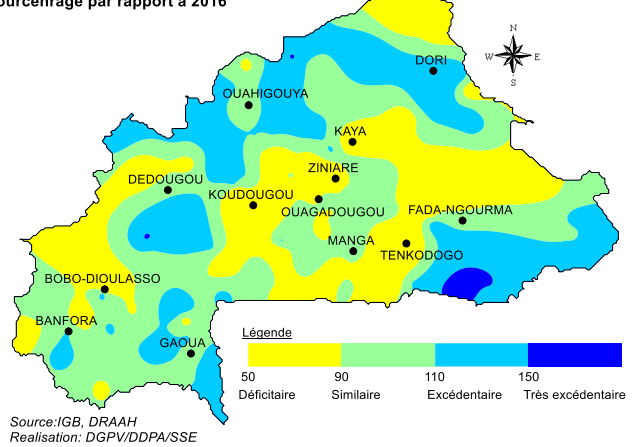


Sources: IGB, DRAAH
Réalisation: DGPV/DDPA/SSE

Comparaison à 2016

Le cumul pluviométrique du 1er avril au 10 août 2017 comparé à celui de la campagne écoulee à la même période indique que la majeure partie du territoire a enregistré une pluviométrie déficitaire à similaire (carte ci-contre). On constate des zones déficitaires à similaires surtout dans les régions du Sahel, du Centre-Ouest, de l'Est, des Hauts-Bassins, du Centre-Nord, du Centre-Est, du Centre-Sud, du Nord et du Plateau-Central. Certaines localités des régions du Centre-Est, du Nord et de la Boucle du Mouhoun indiquent une pluviométrie très excédentaire.

Pluviométrie cumulée du 1er avril au 10 août 2017: pourcentage par rapport à 2016

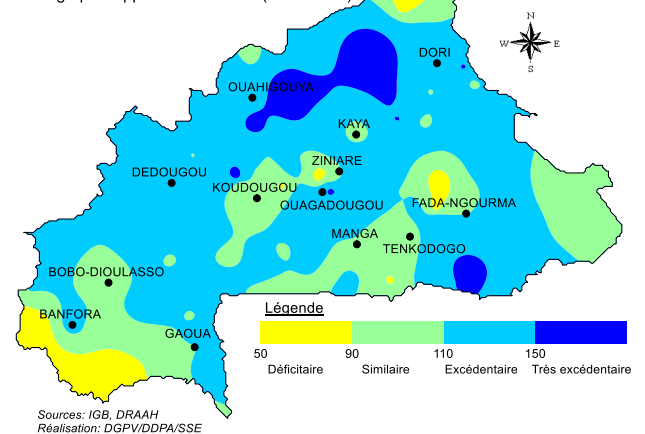


Comparaison à la normale

Le cumul pluviométrique au 10 août 2017 comparé à la normale (1981-2010) indique des zones à pluviométries déficitaires dans les régions du Sahel, du Centre-Ouest, du Centre-Sud, des Cascades, du Plateau-Central, et de l'Est. La majeure partie du territoire présente un cumul pluviométrique similaire à excédentaire (carte ci-contre).

On observe néanmoins quelques zones à pluviométries très excédentaires dans les régions du Centre-Est, du Sahel, du Nord, du Centre-Nord et du Plateau-Central.

Pluviométrie cumulée du 1er avril au 10 août 2017: pourcentage par rapport à la normale (1981-2010)



3. Physionomie de la campagne agricole

1. REGION AGRICOLE DE LA BOUCLE DU MOUHOUN

La principale opération en cours est le sarclage, réalisé à 75% pour le maïs, le cotonnier et le sorgho et à 25% pour le sésame. Outre le sarclage, on observe également pour cette première décennie d'août 2017 les dernières opérations de semis du sésame et du niébé et le début du buttage des céréales et de coton.

Les stades de développement des cultures sont très variés. Le sésame et le niébé sont au stade ramification estimé à 50%. Les céréales sont en général au stade montaison à plus de 75% et en floraison-épiaison estimées à 25 % pour le maïs. Quant au coton, au voandzou et à l'arachide ils sont aux stades ramification-floraison.

Suite aux traitements avec succès des chenilles légionnaires, la situation phytosanitaire est présentement calme.

La campagne agricole est jugée bonne dans l'ensemble de la région.

2. REGION AGRICOLE DES CASCADES

La principale opération culturale en cours est le sarclage. Le taux varie de 75 à 100 % pour les céréales, le cotonnier et l'arachide. Par ailleurs, des semis se poursuivent pour la culture de sésame, la patate et le niébé dont le taux d'exécution va de 50 à 75%. Les principaux stades de développement des cultures sont la montaison estimée à 75% pour le maïs et le tallage pour le sorgho et le riz estimé à 100%. L'igname et le cotonnier sont au stade de la ramification avec un taux allant de 75 à 100%. On observe un début d'épiaison du maïs à 50 % et de floraison de l'arachide à 25%.

La situation phytosanitaire est marquée par une persistance des infestations des parcelles par [les chenilles légionnaires](#). Sur 3 941 ha infestés, 3 615 ha ont été traités et les traitements sont [se poursuivent en cours](#) sur superficies restantes.

La campagne agricole est jugée passable dans la Léraba et bonne dans la Comoé.

3. REGION AGRICOLE DU CENTRE

La principale opération culturale en cours est le sarclage, il est exécuté à 75% pour le maïs et le riz et à 50% pour le reste des cultures, excepté le sésame à 25%.

Les principaux stades de développement des cultures sont le tallage et la ramification, observés à 75% pour le sorgho, le mil, l'arachide et le riz pluvial, à 50% pour le niébé et à 25% pour le sésame. Aussi, un début de montaison est observé pour le maïs.

La situation phytosanitaire est perturbée par des infestations localisées de *Spodoptera frugiperda* dans certaines zones. 481,5 ha ont été infestés et les spéculations touchées sont généralement le sorgho, le maïs, le mil et le riz. Des traitements phytosanitaires sont en cours.

La campagne agricole est jugée passable dans toute la région.

4. REGION AGRICOLE DU CENTRE-EST

Le sarclage constitue la principale opération culturale en cours. Il est exécuté à 75% sur les céréales et le cotonnier et 50% pour les autres cultures. On observe aussi du buttage au niveau du maïs, du sorgho, du mil et du cotonnier à 50%.

Les stades phénologiques observés sont le tallage, la ramification et la montaison. Le tallage et la ramification sont compris entre 50 et 100% pour le sorgho, mil, le riz pluvial et le cotonnier, 25 à 75% pour les légumineuses. La montaison est comprise entre 50 et 100%.

La situation phytosanitaire est marquée par des infestations de chenilles légionnaires au niveau des trois provinces. Sur 1 154 ha infestés 483,5 ha ont été traités. Des traitements sont en cours sur les superficies infestées.

D'une manière générale, la campagne agricole est jugée bonne.

6. REGION AGRICOLE DU CENTRE-OUEST

7. REGION AGRICOLE DU CENTRE-SUD

8. REGION AGRICOLE DE L'EST

Le sarclage et le buttage ont été les opérations culturales dominantes au cours de cette décade. Le sarclage est réalisé à de 75% pour les céréales, le coton, 50% pour les légumineuses et 25% pour le reste des cultures. Le buttage est réalisé à 50% sur le maïs et 25% sur le sorgho et le mil. Les stades phénologiques dominants sont le tallage, la ramification, la montaison et le début de l'épiaison/floraison. Le tallage est à 75% au niveau du sorgho et le riz pluvial ; le mil à 50%. La montaison s'observe au niveau des céréales à 50%, au niveau du coton à 75% et à 25% au niveau des légumineuses et le sésame. Les céréales et le coton ont aussi atteint un niveau de floraison de 50% et les légumineuses à 25%. La situation phytosanitaire est dominée par les infestations de chenilles légionnaires dans toutes les provinces. Au total 36,75ha ont été sur 135,25ha et les traitements se poursuivent.

La situation de la campagne est jugée passable dans les provinces.

9. REGION AGRICOLE DES HAUTS-BASSINS

Les opérations culturales se résument aux travaux d'entretiens et un début de récolte : le sarclage est réalisé à un taux compris entre 50 et 100%. Le buttage est effectué à un taux variant entre 25 et 50% au niveau du sorgho et du mil, et de plus de 75% au niveau du maïs et du cotonnier. La récolte est observée au niveau du maïs « frais » et l'arachide « frais ».

Le niveau de développement des cultures est le suivant : Le tallage et la ramification observés à un taux de 100% chez toutes les spéculations excepté le niébé qui est à 75% et le sésame 25%. Le cotonnier est à un début de floraison/ capsulaison. La maturation est observée au niveau du maïs et de l'arachide.

La situation phytosanitaire est marquée par une diminution importante des infestations de chenilles (*Spodoptera spp.*), grâce à la lutte chimique menée et aux pluies assez fréquentes enregistrées.

La situation de la campagne est jugée passable dans les provinces.

10. REGION AGRICOLE DU NORD

Le sarclage est la principale opération culturale en cours, il est réalisé à taux comprise entre 75 à 100% pour les céréales et le niébé, 50% pour l'arachide et le sésame. On note aussi le buttage à 50% sur le sorgho, le maïs et le mil à 25%.

Les stades phénologiques sont le tallage, ramification à 50% pour le mil, le riz, l'arachide et le niébé, la montaison est à un taux compris entre 25-50% pour les céréales et le sésame et la floraison à 50% seulement au niveau de l'arachide.

La situation phytosanitaire est marquée par de faibles infestations de chenilles légionnaires signalées dans la province du Passoré. Les traitements se poursuivent .

La situation de la campagne est jugée passable dans les provinces.

11. REGION AGRICOLE DU PLATEAU CENTRAL

12. REGION AGRICOLE DU SAHEL

L'opération culturale en cours est le sarclo-binage. Il est réalisé à un taux 75% sur le riz pluvial, le mil, le sorgho et 50% sur les autres cultures.

Le stade phénologique principal est le tallage à un taux de 50% pour le mil et 25% pour le niébé, l'arachide et sésame. Seul le sorgho est en début montaison 25%.

La situation phytosanitaire est -jugée-calme, cependant la présence persistante d'oiseaux granivore aux abords des retenues d'eau dans l'oudalan est suivie de près par les techniciens l'agriculture de la région.

La situation de la campagne est jugée passable dans les provinces.

13. REGION AGRICOLE DU SUD-OUEST

Le semis et le sarclo-binage ont constitué les principales opérations culturales au cours de la décade. Le semis pour le maïs, le sorgho, le riz pluvial et l'arachide est à 50%, le coton, l'igname à 100%. Pour le sarclo-binage, le maïs, le sorgho sont à 25% de réalisation, le coton, le manioc et l'igname à 50%.

Le tallage/Ramification et montaison sont les principaux stades phénologiques observés. Le maïs, le sorgho, le mil sont à 50%, le riz pluvial, l'arachide à 25%, le coton et l'igname à 75%.

La situation phytosanitaire est maintenant calme.

La situation de la campagne est jugée passable dans les provinces.

4. Situation alimentaire et nutritionnelle des ménages

La situation alimentaire courante des ménages est passable dans les régions. La plupart des denrées alimentaires sont disponibles sur les marchés et les repas quotidiens sont assurés. Les prix des denrées sont en légère hausse comparativement à la même période de l'année écoulée. L'approvisionnement des ménages en denrées alimentaires se fait dans les boutiques témoins de la SONAGESS et les marchés alimentés par les commerçants et dans une moindre mesure par les producteurs.

Conclusion

La régularité observée des précipitations au cours de la première décade d'août a permis de boucler les emblavures des principales cultures. Quelques semis de certaines légumineuses se poursuivent. Les infestations de chenilles légionnaires observées dans certaines régions sont en cours de traitement.

La campagne est jugée passable dans la plupart des régions.