



22 Août 2017

Bulletin n°11_ août 2017

Bulletin de suivi décadaire de la campagne agricole 2017-2018



Situation au 20 août 2017

Sommaire :

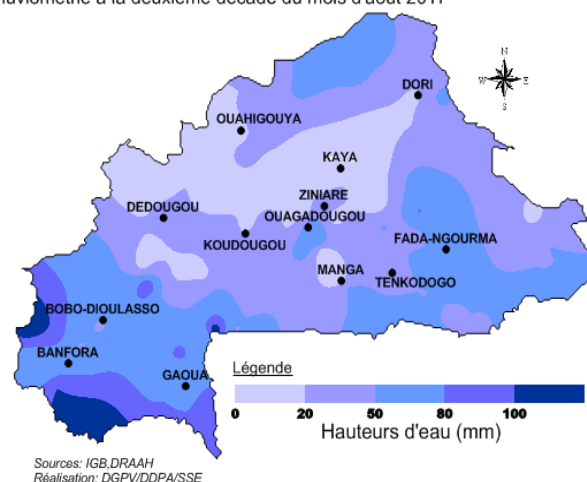
1. Pluviométrie de la décade	1
2. Evolution du cumul pluviométrique au 20 août 2017	2
3. Physionomie de la campagne agricole	4
4. Situation alimentaire et nutritionnelle des ménages.....	7

1. Pluviométrie de la décade

Au cours de la deuxième décade du mois d'août, les hauteurs d'eau enregistrées sont comprises entre **0 mm** à **Mangodara** dans la région des Cascades, à **Mani** dans la région de l'Est, à **Zoungou** dans la région du Plateau Central, à **Batie** et **Midebdo** dans la région du Sud-Ouest, à **Tougri** et **Tiakré** dans la région du Centre-Nord, à **Arbollé** dans la région du Nord, à **Kordié** dans la région du Centre-Ouest, à **Toeghin** dans la région du Plateau-Central et **122 mm** en **4 jours** à **Koloko** dans la région de la des Hauts Bassins.

Les hauteurs d'eau inférieures à **50 mm** ont été recueillies dans certaines localités du Centre-Nord, du Nord, du Plateau-Central, du Centre-Ouest et de l'Est. Des hauteurs d'eau supérieures à **100 mm** ont été enregistrées dans les régions des Hauts Bassins, des Cascades.

Pluviométrie à la deuxième décade du mois d'août 2017

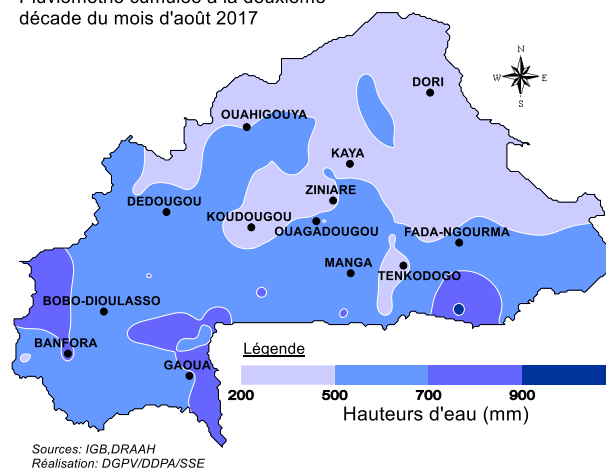


2. Evolution du cumul pluviométrique au 20 août 2017

Cumul pluviométrique au 20 août

Les hauteurs d'eau cumulées du 1^{er} avril au 20 août 2017 varient entre **250,5 mm** en **23 jours** à Markoye dans la région du **Sahel** et **959,1 mm** en **42 jours** à Soudougui dans la région du **Centre-Est**. La majeure partie du territoire national a enregistré des cumuls compris entre **500 et 700 mm**. Quant au cumul pluviométrique supérieur à **900 mm**, il a été enregistré dans la région du **Centre-Est**.

Pluviométrie cumulée à la deuxième décade du mois d'août 2017

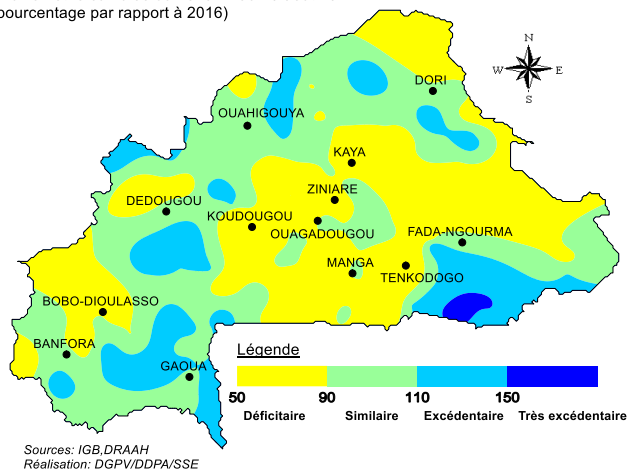


Comparaison à 2016

Comparativement à la même période de la campagne écoulee, le cumul pluviométrique du 1^{er} avril au 20 août 2017 indique qu'une grande partie du territoire a enregistré une pluviométrie **déficitaire** (carte ci-contre).

Certaines zones des régions de **l'Est, du Centre-Est, du Nord, de la Boucle du Mouhoun, du Sud-Ouest, des Hauts-Bassins et des Cascades** présentent une situation excédentaire. Une seule zone de la région du **Centre-Est** présente une situation **très excédentaire**.

Pluviométrie cumulée du 1^{er} avril au 20 août 2017: pourcentage par rapport à 2016)



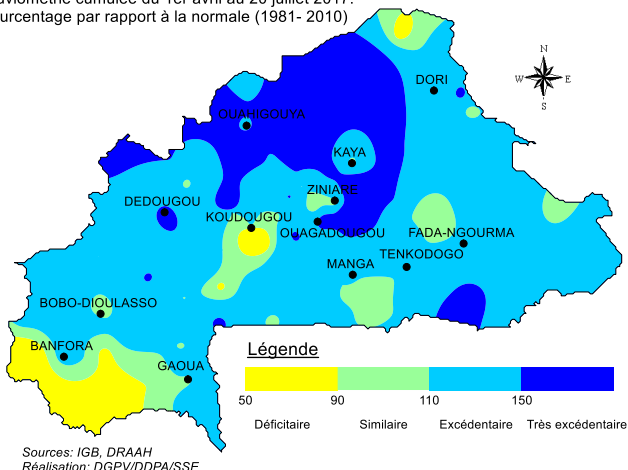
Comparaison à la normale

La comparaison du cumul pluviométrique du 1^{er} avril au 20 août 2017 à celui de la normale, montre que la majeure partie du pays enregistre une situation pluviométrique **excédentaire à très excédentaire** (carte ci-contre).

On observe des zones similaires dans les régions des **Cascades, du Sud-Ouest, du Centre-Ouest, du Centre-Sud, de l'Est, du Plateau-Central et du Sahel**.

Quant aux zones déficitaires, elles sont situées également dans les régions du **Centre-Ouest, du Sud-ouest, du Sahel et des Cascades**.

Pluviométrie cumulée du 1^{er} avril au 20 juillet 2017: pourcentage par rapport à la normale (1981- 2010)



3. Physionomie de la campagne agricole

1. REGION AGRICOLE DE LA BOUCLE DU MOUHOUN

La principale opération en cours est le sarclage, réalisé à plus de 75% pour le maïs, le cotonnier et le sorgho et à 50% pour le sésame. On observe également pour cette deuxième décennie d'août 2017 les dernières opérations de semis du sésame et du niébé et le buttage exécuté à un taux compris entre 50 et 75 % pour les céréales et 100% pour le cotonnier.

Les stades de développement des cultures sont très variés. Le sésame et le niébé sont au stade ramification estimé à 75%. Les céréales sont en général au stade montaison à 100% et en floraison-épiaison estimée à plus de 50%. Quant au coton, au voandzou et à l'arachide ils sont aux stades ramification-floraison estimés à plus de 75%.

Suite aux traitements avec succès des chenilles légionnaires, la situation phytosanitaire est actuellement calme.

D'une manière générale la situation de la campagne agricole dans la Boucle du Mouhoun est jugée bonne malgré les attaques de chenilles et les séquences sèches constatées.

2. REGION AGRICOLE DES CASCADES

La principale opération culturale en cours est le sarclage exécuté à 100% pour la plupart des cultures excepté le sésame exécuté à 50%. Les principaux stades de développement des cultures sont la montaison estimée à 100% pour le maïs et le tallage pour le sorgho et le riz estimé à 100%. L'igname et le cotonnier sont au stade de la ramification avec un taux estimé à 100%. On observe l'épiaison du maïs à 50 % et la floraison de l'arachide à 50%.

La situation phytosanitaire est marquée par une persistance des infestations des parcelles par les chenilles légionnaires. Sur 14 300 ha infestés, 13 800 ha ont été traités et les traitements sont se poursuivent sur superficies restantes.

La campagne agricole est jugée passable dans la Léraba et bonne dans la Comoé.

3. REGION AGRICOLE DU CENTRE

La principale opération culturale en cours est le sarclage, il est exécuté à 75% pour le maïs et le riz et à 50% pour l'arachide, le niébé et le voandzou, excepté le sésame à 25%. On observe également un début de buttage pour le sorgho et le riz à 25% et le maïs à 50%.

Les principaux stades de développement des cultures sont le tallage et la ramification, observés à 100% pour le sorgho, le mil, et le riz pluvial, à 75% pour le niébé et l'arachide et à 25% pour le sésame. Aussi, la montaison est observée pour le maïs à 75% et à 25% pour le sorgho et le riz.

La situation phytosanitaire est perturbée par des infestations localisées de *Spodoptera frugiperda* dans certaines localités. Des traitements phytosanitaires sont en cours.

La campagne agricole est jugée passable dans toute la région

4. REGION AGRICOLE DU CENTRE-EST

Le sarclage constitue la principale opération culturale en cours. Il est exécuté à 100% sur les céréales et le cotonnier et 75% pour les autres cultures. On observe aussi le buttage à 50% pour le mil et plus de 75% pour le maïs, le sorgho et le cotonnier.

Les stades phénologiques observés sont le tallage, la ramification et la montaison. Le tallage et la ramification sont compris entre 75 et 100% pour le sorgho, mil, le riz pluvial, le cotonnier et les légumineuses. La montaison est comprise entre 75 et 100%.

La situation phytosanitaire est marquée par des infestations de chenilles légionnaires au niveau des trois provinces. Sur 1 134 ha infestés 483,5 ha ont été traités. Des traitements sont en cours sur les superficies infestées.

D'une manière générale, la campagne agricole est jugée bonne dans la région.

5. REGION AGRICOLE DU CENTRE-NORD

Le sarclo -binage est la principale opération culturale en cours. Il est réalisé à un taux compris entre 75 à 100% pour les céréales et les légumineuses.

Les stades phénologiques observés au cours de cette deuxième décennie d'août sont la montaison à 75% pour le sorgho et le tallage à plus de 75 pour le maïs, le mil et le riz pluvial. Un début de floraison-épiaison est observé pour les céréales et les légumineuses.

Il a été observé une poche de sécheresse très prolongée (2 semaines environ) occasionnant des brûlures foliaires.

La situation phytosanitaire a été marquée par la présence de chenilles légionnaires sur les céréales observées dans certaines localités de la province du Sanmatenga. La superficie infestée est évaluée à 670 ha. Des traitements sont en cours.

La situation de la campagne est jugée passable dans la région.

6. REGION AGRICOLE DU CENTRE-OUEST

L'opération culturale dominante est le sarclage à un taux compris entre 75 et 100%. Les principaux stades phénologiques des cultures sont : le tallage et la ramification à 75% pour le sorgho, le mil, le riz, l'igname et le cotonnier. Le maïs et l'arachide sont aux stades de floraison-épiaison à 50%.

La situation phytosanitaire dans la région est caractérisée par des infestations localisées de *Spodoptera frugiperda*, d'*Helicoverpa armigera*. Des opérations de traitements sont en cours.

La campagne agricole est jugée passable dans toute la région.

7. REGION AGRICOLE DU CENTRE-SUD

Les principales opérations culturales en cours sont l'application d'engrais minéraux et le buttage. Ces opérations sont réalisées à un taux de 75% pour les céréales et 25% pour le cotonnier.

Les principaux stades végétatifs observés sont le tallage et la ramification estimée à 100% pour les céréales et à 75% pour les légumineuses. On note aussi un début de maturation pour le maïs, le mil hâtif et l'arachide.

La situation phytosanitaire dans la région est caractérisée par la persistance des infestations de *Spodoptera frugiperda*. On estime à près de 2 286,15 ha de superficies touchées. Des traitements sont en cours.

La campagne agricole est jugée passable dans la région.

8. REGION AGRICOLE DE L'EST

L'opération culturale dominante est le buttage. La récolte du mil hâtif ainsi que celle de l'arachide sont aussi observées dans plusieurs localités de la région. Les stades phénologiques dominants sont le tallage/ramification à un taux de 75 à 100%, la montaison et l'épiaison /floraison. Le tallage est à un taux de 75 à 100% au niveau du sorgho, le mil et le riz. La montaison, la ramification et l'épiaison s'observe à un taux qui varie de 50 à 100%

Au cours de cette décennie, plus de 223,85 ha ont été infestés dans la région de l'Est dont 147,85 ha par *Spodoptera frugiperda* et 76 ha par la chenille enrouleuse des feuilles (*Haritalodes derogata*). Environ 152,85 ha ont été traités avec des taux de mortalité satisfaisant situés entre 70 et 90%.

La situation de la campagne est jugée passable dans toutes les provinces.

10. REGION AGRICOLE DU NORD

Le sarclage est la principale opération culturale en cours, il est réalisé à taux compris entre 75 et 100%. On note aussi le buttage à un taux variant entre 50 et 75 % sur le sorgho, le maïs et le mil. Le stade phénologique dominant est le tallage/ramification avec un taux compris entre 50 et 75%. La montaison est à un taux compris entre 50 et 75% pour les céréales et le sésame, la floraison est à 100% pour l'arachide.

Des infestations moyennes de chenilles (*Spodoptera exempta* et *exigua*) et de sautériaux sur le sorgho, le maïs, le riz et le niébé ont été signalées dans la province du Passoré au cours de cette décade. Des traitements sont en cours.

La situation de la campagne est jugée passable dans toutes les provinces.

11. REGION AGRICOLE DU PLATEAU CENTRAL

L'opération culturale principale en cours est le sarclo-binage. Il est réalisé à un taux de 100% pour les céréales et un taux variant de 50 à 75% pour les autres cultures.

Le stade phénologique principal est la montaison à un taux de 75 à 100% pour les céréales et le sésame.

Les infestations de *chenilles défoliatrices* sont toujours signalées. Toutefois des mesures sont prises pour endiguer leur progression.

La situation de la campagne est jugée mauvaise sur 65% de la région.

12. REGION AGRICOLE DU SAHEL

L'opération culturale en cours est le sarclo-binage. Il est réalisé à un taux 75% pour le riz pluvial, le mil, le sorgho et 50% pour les autres cultures.

Les stades phénologiques principaux sont le tallage à un taux de 75% pour le mil, la montaison à un taux de 75% pour le maïs, le sorgho et le mil et l'épiaison/floraison est à 50% pour le maïs et le mil hâtif.

La situation phytosanitaire est jugée calme, cependant la présence persistante d'oiseaux granivore aux abords des retenues d'eau dans l'oudalan est suivie de près par les techniciens de l'agriculture de la région.

La situation de la campagne est jugée passable dans la région.

13. REGION AGRICOLE DU SUD-OUEST

Le sarclage, le buttage et l'application d'engrais sont les principales opérations culturales en cours. Le semis est à 100% pour toutes les cultures à l'exception du niébé et du sésame avec un taux de semis de 75%. Pour le sarclo-binage, le maïs, le sorgho, le riz pluvial et le coton sont à 75% de réalisation, le mil, le niébé, l'arachide et le manioc sont à 50% et l'igname est à 100% de réalisation. Le taux de réalisation du buttage varie de 25 à 50%. La montaison/élongation et l'épiaison/floraison sont les principaux stades phénologiques observés. Le maïs, le cotonnier, l'arachide et l'igname sont à 50% d'épiaison/floraison tandis que le sorgho à 25%. La situation phytosanitaire semble revenir à la normale.

La situation de la campagne est jugée passable dans la région.

4. Situation alimentaire et nutritionnelle des ménages

La situation alimentaire et nutritionnelle est satisfaisante dans les régions au sud et à l'ouest du pays et les ménages assurent 2 à 3 repas quotidiennement. On note une bonne disponibilité des céréales et l'apparition de nouvelles récoltes (maïs de bouche, arachide, taro et patate) sur les marchés des différentes localités. Quant aux régions du Sahel et du Centre-Nord, une baisse considérable du niveau des stocks paysans dans l'ensemble des communes a été signalée d'autant plus que certaines provinces du Sahel avaient connu une campagne agricole 2016-2017 déficitaire. Les prix ont donc connu une légère hausse par rapport à l'année écoulée à la même période, mais restent abordables dans les localités où les boutiques témoins de la SONAGESS disposent de denrées alimentaires.

Conclusion

La deuxième décade d'août a connu une irrégularité des pluies dans plusieurs zones du pays. Cette situation a occasionné un ralentissement des opérations d'entretiens. Des poches de sécheresse ont été enregistrées dans certaines régions comme le Nord, le Centre-Nord et le Sahel où on a noté près de deux semaines de séquences sèches. Quelques semis de certaines légumineuses se poursuivent. Les infestations de chenilles légionnaires observées dans certaines régions sont en cours de traitement.

La situation alimentaire et nutritionnelle est satisfaisante dans la plupart des régions.

La campagne agricole 2017-2018 est jugée passable dans l'ensemble.