



07 Aout 2017

Bulletin n°09_ juillet 2017

Bulletin de suivi décadaire de la campagne agricole 2017-2018



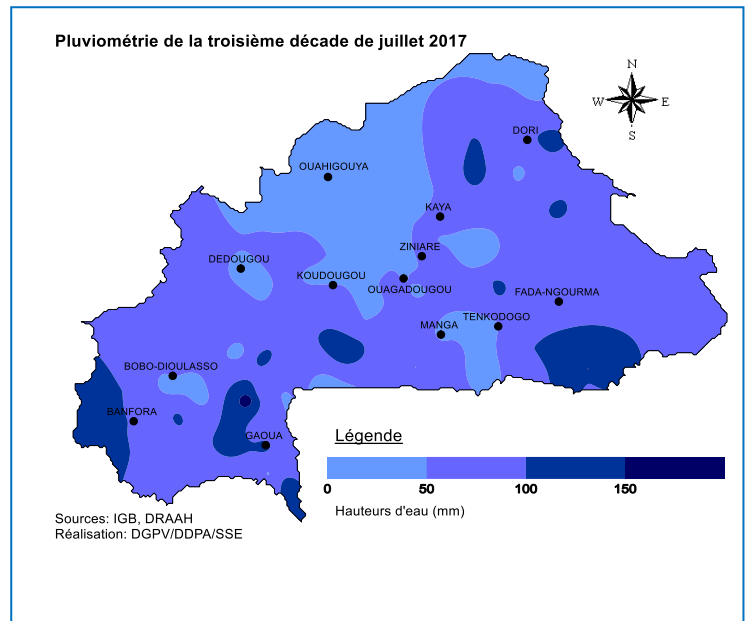
Situation au 31 juillet 2017

Sommaire :

1. Pluviométrie décadaire.....	1
2. cumul pluviométrique.....	1
3. comparé à 2016	2
3. Physionomie de la campagne.....	3

1. Pluviométrie de la décade

Au cours de la troisième décade de Juillet l'activité pluvieuse a été assez bonne dans l'ensemble des régions. Plusieurs postes ont enregistré des hauteurs d'eau satisfaisantes. Les plus fortes hauteurs d'eau supérieure à **100 mm** ont été enregistrées dans les régions de l'Est, du Sud-Ouest, des Cascades, du Sahel et du Centre-Ouest. La hauteur d'eau la plus élevée (**179 mm** en 5 jours) a été enregistrée à Dolo dans la région du Sud-Ouest. Les plus faibles hauteurs d'eau (inférieure à **50 mm**) ont été enregistrées dans les régions du Centre-Sud, Centre-Est, Sahel, Nord, Centre-Ouest, Boucle du Mouhoun, Sud-Ouest, des Hauts-Bassins et Plateau-Central.



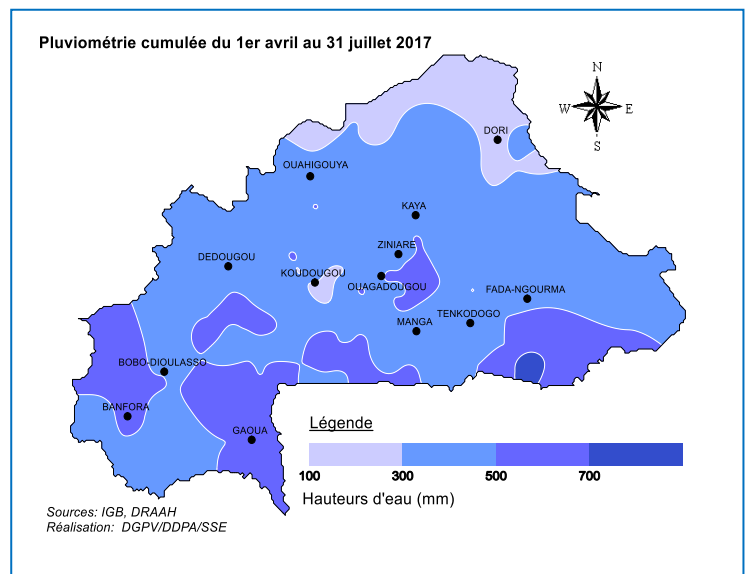
2. Evolution du cumul pluviométrique au 31 juillet 2017

Cumul pluviométrique au 31 juillet

Le cumul pluviométrique du 1^{er} avril au 31 juillet 2017 a varié entre **145,5 mm** en 15 jours à Oursi dans la région du Sahel et **865,5 mm** en 35 jours à Soudouguin dans la région du Centre-Est.

La majeure partie du pays a enregistré des cumuls compris entre **300 et 700 mm** (carte ci-contre).

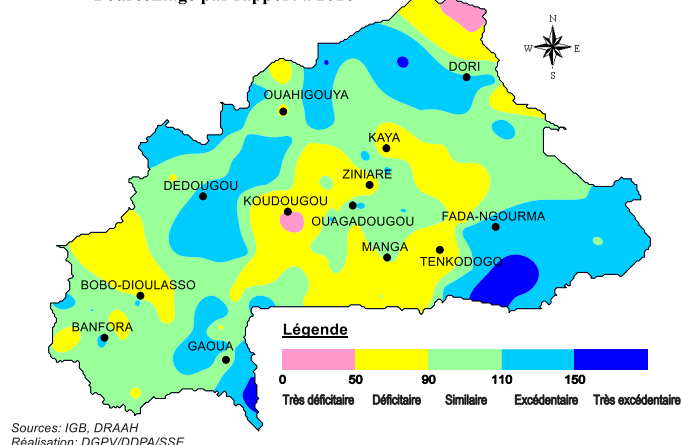
Les cumuls les plus élevés sont enregistrés dans les régions du Centre-Est, de l'Est, du Plateau-Central, du Sud-Ouest, du Sud-Ouest, des Cascades et des Hauts-Bassins.



Comparaison à 2016

Le cumul pluviométrique du 1^{er} avril au 31 juillet 2017 comparé à celui de la campagne écoulee à la même période indique que la majeure partie du territoire a enregistré une pluviométrie similaire à excédentaire (carte ci-contre). On constate des zones très déficitaires à déficitaires surtout dans les régions du Sahel, du Centre-Ouest, de l'Est, des Cascades, des Hauts-Bassins, du Centre-Nord, du Centre-Est, du Centre-Sud, du Nord et du Plateau-Central. Certaines localités des régions de l'Est et du Sud-Ouest indiquent une pluviométrie très excédentaire.

Pluviométrie cumulée du 1er avril au 31 juillet 2017:
Pourcentage par rapport à 2016

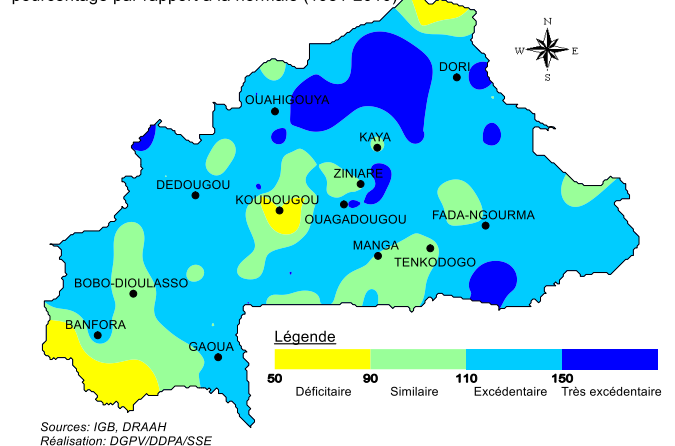


Comparaison à la normale

Le cumul pluviométrique au 31 juillet comparé à la normale (1981-2010) indique des zones à pluviométries déficitaires dans les régions du Sahel, des Cascades et du Centre-Ouest. La majeure partie du territoire présente un cumul pluviométrique similaire à excédentaire (carte ci-contre).

On observe des zones à pluviométries très excédentaires dans les régions de l'Est, du Sahel, du Centre-Nord, du Nord, du Plateau-Central et de la Boucle du Mouhoun.

Pluviométrie cumulée du 1er avril au 31 juillet 2017:
pourcentage par rapport à la normale (1981-2010)



1. Physionomie de la campagne agricole

1. REGION AGRICOLE DE LA BOUCLE DU MOUHOUN

La principale opération en cours est le sarclage, réalisé à 75% sur le maïs, le cotonnier, à 50% sur les autres cultures excepté le sésame, qui a 25%. Cette 3^{ème} décade d'août 2017 est aussi marqué par les derniers semis du sésame et du niébé, le début du buttage des céréales et de coton.

Les stades de développement des cultures sont très variés, le sésame et le niébé sont au stade ramification de 25 et 50%, les céréales sont au stade montaison à plus de 75%, quant au coton, le voandzou et l'arachide, c'est les stades ramification-floraison qui sont observés.

La situation phytosanitaire est présentement calme,

La campagne agricole est jugée bonne dans l'ensemble de la région.

2. REGION AGRICOLE DES CASCADES

La principale opération culturale est le sarclage. Le taux varie de 50 à 75 % pour les céréales, le cotonnier et l'arachide. Par ailleurs, des semis se poursuivent pour la culture de sésame et le niébé dont le taux d'exécution va de 50 à 75%. Les principaux stades de développement des cultures est la montaison estimée à 75% pour le maïs et le tallage pour le sorgho et le riz estimé à 100%. L'igname et le cotonnier sont au stade de la ramification avec un taux allant de 50 à 75%. On observe un début d'épiaison du maïs et de floraison de l'arachide à 25%.

La situation phytosanitaire demeure calme.

La campagne agricole est jugée passable dans la Léraba et bonne dans la Comoé.

3. REGION AGRICOLE DU CENTRE

La principale opération culturale est le sarclage, il est exécuté à 75% sur le maïs et le riz et à 50% sur le reste des cultures, excepté le sésame à 25%.

Les principaux stades de développement des cultures sont le tallage/Ramification, observe à 75% pour le sorgho, 50% pour le niébé, l'arachide, le riz pluvial et à 25% pour le mil et le sésame. Aussi, un début de montaison est observé seulement sur le maïs.

La situation phytosanitaire est perturbée par des infestations localisées de *Spodoptera frugiperda* dans certaines zones. Des traitements phytosanitaires sont en cours.

La campagne agricole est jugée passable dans toute la région.

4. REGION AGRICOLE DU CENTRE-EST

Le sarclage constitue la principale opération culturale en cours. Il est exécuté à 75% sur les céréales et le cotonnier et 25% pour les autres cultures. On observe aussi du buttage au niveau du maïs, du sorgho et du cotonnier à 50% et à 25% au niveau du mil.

Les stades phénologiques observés sont le tallage/ramification et la montaison. Le tallage/ramification est compris entre 50 et 75% sur le sorgho, mil, le riz pluvial et le cotonnier, 25 à 50% pour les légumineuses. La montaison est comprise entre 50 – 100%.

La situation phytosanitaire a été marquée par des infestations de chenilles légionnaires au niveau des trois provinces. Des traitements sont en cours.

D'une manière générale, la campagne agricole est jugée bonne.

5. REGION AGRICOLE DU CENTRE-NORD

La principale opération culturale en cours est le sarclage-binage. Le taux d'exécution est de 50-75% pour les céréales et de 25-50% sur le reste des cultures (niébé, arachide, voandzou).

Les stades phénologiques observés au cours de cette décade sont la levée, estimée à un taux compris entre 75-100% pour les céréales et 50-75% pour les autres cultures (niébé, arachide, sésame et voandzou), le tallage/ramification est à un taux de 25-75% et enfin la montaison à 25-50% sur le sorgho et le maïs. La situation phytosanitaire est calme au cours de cette décade

La situation de la campagne est jugée passable.

6. REGION AGRICOLE DU CENTRE-OUEST

Les opérations culturales dominantes sont les semis estimées à un taux compris entre 50 et 75% pour le sorgho, le mil, le maïs et le niébé et entre 75-100% pour le cotonnier, le riz et l'arachide. Il y a aussi le sarclage, qui est observé à un taux compris entre 25-50% et concernent toutes les spéculations. Les principaux stades phénologiques des cultures sont : la tallage/ramification à 25% sorgho, le mil, le riz et le cotonnier, 50% pour l'igname. Le maïs et l'arachide sont au stade floraison à 25%.

La situation phytosanitaire dans la région est caractérisée par des infestations localisées de *Spodoptera frugiperda*, d'*Helicoverpa armigera*. Des opérations de traitements sont en cours.

La campagne agricole est jugée passable dans toute la région.

7. REGION AGRICOLE DU CENTRE-SUD

La principale opération culturale en cours est le sarclage. Il est réalisé à un taux de 50% sur les céréales et le cotonnier et 25% sur les légumineuses.

Les principaux stades végétatifs observés est le tallage/ramification comprise entre 50-75 pour les céréales et 25% pour les légumineuses. On note aussi un début montaison estimé à 50% pour le Maïs et 25% sur les autres céréales.

La situation phytosanitaire dans la région est caractérisée par la persistance des infestations de *Spodoptera frugiperda*. On estime à plus **1 314,15 ha** de superficies touchées. Des traitements sont en cours.

La campagne agricole est jugée passable dans la région.

8. REGION AGRICOLE DE L'EST

Les opérations culturales dominantes du moment sont le semis des légumineuses et le sarclage. Le taux d'exécution du semis est estimé entre 25-50%. Le taux d'exécution du sarclage est estimé à 25% sur les céréales et coton.

Les stades dominants en cours sont la levée et le tallage. La levée est estimée à un taux compris entre 75-100% pour le mil, le maïs, le riz, le sorgho et le coton. Le tallage s'observe sur le sorgho, le riz et le mil et varie entre 50 à 75%.

La situation phytosanitaire est marquée par les infestations de chenilles légionnaires sur le maïs, le sorgho, le mil et le riz. Près de 1 698 ha ont été touchés et 562 ha ont pu être traités.

La campagne agricole est jugée passable.

9. REGION AGRICOLE DES HAUTS-BASSINS

Le sarclage et le buttage sont les principales opérations culturales du moment dans la région. Le taux d'exécution du sarclage varie entre 50 et 75% pour les céréales, 100% pour l'igname et le cotonnier et 50% pour les légumineuses. Le buttage est exécuté entre 50 et 75% pour les céréales et le cotonnier et 100% pour l'igname.

Le tallage, la ramification et la montaison sont les principaux stades phénologiques du moment. Le tallage est à 75% pour les céréales, la ramification varie entre 75 et 100% pour le cotonnier, l'igname et l'arachide. La montaison varie entre 50 et 100% pour toutes les cultures concernées. Un observe la floraison à 25% pour maïs et 100% pour l'arachide.

La situation phytosanitaire est calme dans la région.

La campagne agricole est jugée passable dans la région.

10. REGION AGRICOLE DU NORD

La principale opération culturale en cours est le sarclage. Il est exécuté à 75% pour les céréales, 25% pour les légumineuses et 75% pour l'igname.

Les stades phénologiques dominants sont le tallage /ramification qui à 50% pour le riz, l'arachide, et le niébé, 25% pour le mil et 75% pour l'igname locale. La montaison s'observe au niveau du sorgho et du mil à 25%, la floraison au niveau de l'arachide à 25%.

La situation phytosanitaire est calme.

La campagne agricole est jugée bonne dans toute la région.

11. REGION AGRICOLE DU PLATEAU CENTRAL

L'opération culturale dominante est le sarclage. Les semis se sont poursuivis pour le niébé, l'arachide et le sésame. Les stades phénologiques sont la levée pour le sésame, le tallage pour les céréales et la ramification pour l'arachide. La situation phytosanitaire est calme.

La campagne agricole est jugée passable dans toute la région.

12. REGION AGRICOLE DU SAHEL

La principale opération culturale en cours est le sarclage. Le taux d'exécution varie entre 50 et 75% pour toutes les cultures. Toutefois, on note le semis des légumineuses dont le niébé, l'arachide et le sésame avec un taux d'exécution est estimé à 75%.

Les stades phénologiques observés sont la levée estimée à 100% pour les céréales et 50% pour les légumineuses. On note aussi la ramification à 25% pour les légumineuses et un début de montaison des céréales à un taux estimé à 25%.

La situation phytosanitaire est relativement calme.

La campagne agricole est jugée passable dans toute la région.

13. REGION AGRICOLE DU SUD-OUEST

Les principales opérations culturales sont le sarclage et le semis des légumineuses. Le taux d'exécution du sarclage varie entre 25 et 50% pour toutes les cultures. Le taux de semis des légumineuses est estimé à 50% pour le sésame et le niébé et à 75% pour l'arachide. Toutefois, on note un début de buttage à 25% pour le maïs, le coton et le sorgho.

Les stades phénologiques observés sont le tallage à 50% pour le riz de bas-fonds et le mil, la ramification du cotonnier, de l'igname et de l'arachide à environ 75%, la montaison des céréales estimée à 50% et la floraison de l'igname et de l'arachide à 50%.

La situation phytosanitaire est devenue calme dans toute la région. Seulement **55.8 ha** de maïs sont infestées dans la Province de la Bougouriba mais des opérations de traitement sont en cours.

De façon générale, la campagne agricole est jugée passable dans toute la région.

4. Situation alimentaire et nutritionnelle des ménages

La situation alimentaire courante des ménages est passable dans les régions. La plupart des denrées alimentaires sont disponibles sur les marchés et les repas quotidiens sont assurés. Les prix des denrées sont en légère hausse comparativement à la même période de l'année écoulée. L'approvisionnement des ménages en denrées alimentaires se fait dans les boutiques témoins de la SONAGESS et les marchés alimentés par les commerçants et dans une moindre mesure par les producteurs.

Conclusion

La régularité observée des précipitations au cours de la période du 21 au 31 juillet a permis de boucler les emblavures des principales cultures. Quelques semis de certaines légumineuses se poursuivent. Les infestations de chenilles légionnaires observées dans certaines régions sont en cours de traitement.

La campagne est jugée passable dans la plupart des régions.